

DEUX MYIODAIRES NOUVEAUX DE CHINE (Insectes Diptères).

Par E. SÉGUY

Il s'agit de deux Diptères récoltés par le R.P.E. LICENT pendant ses voyages en Chine. Le premier de ces Diptères appartient à la famille des Scatophagides, le second à celle des Calliphorides.

I. Les Scatophagides renferment des mouches errantes, phytophages, saprophages ou coprophages. Certaines espèces chassent et dévorent de petits insectes à téguments fragiles. Les larves sont zoophages, coprophages, saprophages ou phytophages.

Parmi ces dernières celles des *Chylizosoma* creusent des mines dans l'épaisseur des feuilles de certaines Liliacées et Orchidées. Les espèces de ce genre habitent les régions tempérées de la zone holartique. Les plus connues proviennent de l'Europe centrale et septentrionale. Aucune espèce n'avait encore été signalée d'Asie orientale.

***Chylizosoma albamentum* n. sp.**

Femina. Flavo-ferruginea. Capite flavo-fulvum, vertice postoculos ocellisque brunneo. Frons minus lata, orbitis oculorum obscuris; fronte antice fulva; epistomate palpisque albis; vibrissae exilis. Proboscis brevis, crassum. Antennis fuscis, articulo ultimo obscuriore, brunneo; seta nigra, distincte pubescente, basi testacea. Thorace inferne albidus, superne brunneo fulvus, fascia dorsali longitudinali parva, albida in mesonoto. Scutellum concoloribus. Metapleuris mesophragmisque brunneo-fulvus. Pedibus simplices, gracilis, flavis, albo dense longiterque pilosi; tarsorum summo apice fuscis. Alis abdominis multo longior, immaculatis, pallescenti hyalinis; nervis transversis rectis sub approximatis, medius medio extra apice longitudinali 2: dum (R 1) distantibus; nervo longitudinali R1 breviusculo; 3: tio (MA 1) leviter curvato. Abdomine subcylindricum, angustum, nitente fusco-maculato; lamina subgenitali brevi, truncata.

Longit. corporis : 4,25 mm.

Longit. alarum : 5 mm.

Sina orientalis : regio Kan Su (S. O.) Cheumeum — 8.V.1919 (E. Licent).

Mas adhuc ignotus.

Tête plus large que le thorax. Yeux à marge postérieure légèrement déprimée, à facettes subgéales partout. Espace interoculaire moins large que l'œil vu de face, entièrement couvert d'un enduit satiné, jaunâtre. Bande médiane frontale deux fois plus large que l'orbite, à bords parallèles. Vertex, triangle ocellaire et partie moyenne des orbites bruns; partie antérieure de la bande frontale, au-dessus des antennes, d'un jaune orange.

Face, parafaciaux, gènes et péristome jaunes. Epistome peu saillant. Trompe courte, épaisse, jaune ; palpes en baguettes cylindriques, jaunes ; soie apicale très longue. Antennes deux fois plus longues que larges ; les deux premiers articles jaunes, troisième bruni ; chète ciliforme, jaune à la base, noirci sur les deux-tiers apicaux, munis de cils courts sur toute sa longueur. — Thorax vu de profil d'un brun foncé sur la partie supérieure, d'un blanc jaunâtre sur la partie inférieure, en dessous du calus huméral et de la dépression notopleurale. Scutellum et la plus grande partie du méso-

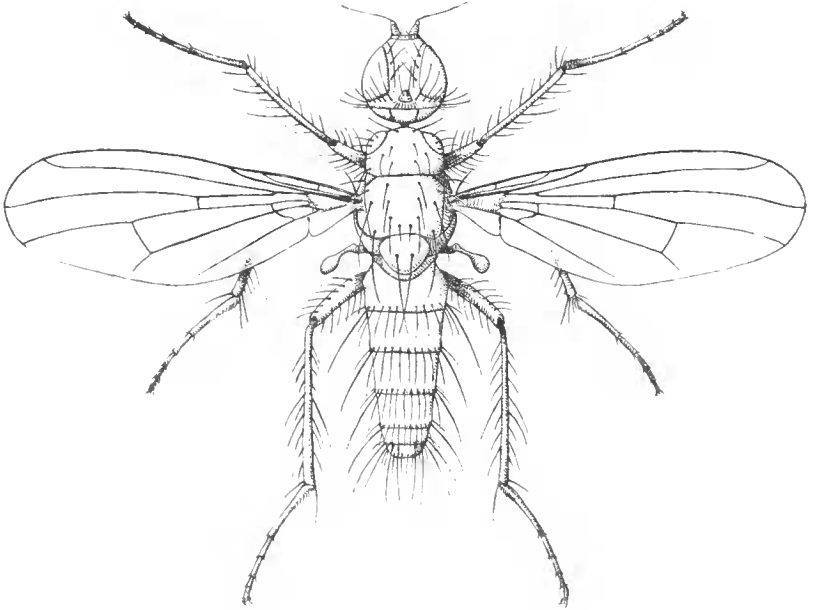


FIG. 1. — *Chylizosoma albanentum* Séguy, femelle.
Figure très schématique $\times 15$.

phragme bruns. Mésonotum avec une ligne jaune évanescente prolongée depuis la suture jusqu'à l'extrémité du scutellum. Pattes longues, d'un blanc jaunâtre à pilosité jaune, soies brunies ; tarsi d'un brun pâle, les deux derniers articles noirâtres, griffes concolores. Ailes amples, membrane épaisse, irisée ; nervures jaunes, basicosta blanchâtre comme la tégula. Cuillerons en lanières blanches. Balanciers jaunes, renflement épaissi, blanchâtre. — Abdomen d'un brun luisant, couvert de longs cils jaunâtres, dispersés. Cerques élargis, jaunâtres.

CHÉTOTAXIE.

Macrochètes céphaliques.

Trois soies orbitales fines, dressées. Deux longues soies ocellaires. Postocellaires ciliformes. Deux verticales : une interne et une externe. Cils occi-

pitaux allongés, bruns. Vibrisses longues. Quelques cils décolorés sur le péristome.

Macrochètes thoraciques.

Acrosticales préscutellaires piliformes. Cinq dorsocentrales (2 + 3), les présuturales faibles ou ciliformes. Deux ou trois humérales faibles. Une posthumérale. Une ou deux présuturales. Deux ou trois intraalaires. Deux supraalaires : la première (préalair) faible. Deux postalaires (la deuxième aussi longue qu'une scutellaire). Deux scutellaires discales très longues, croisées. Une prothoracale longue. Une stigmatique ciliforme. Deux notopleurales fortes. Cinq ou six mésopleurales, la première forte. Une sternopleurale très robuste, quelques cils dispersés sur le sternopleure.

Macrochètes du système ambulatoire.

Les pattes sont couvertes de longs cils plus serrés sur les tibias et les tarsi. Les macrochètes faibles sont peu distincts de la pilosité du fond. Sur le tibia I, cependant, on peut noter une soie médiane postérieure.

Tibia II : une soie médiane antérieure et une postérieure.

Tibia III : une soie médiane antéro-externe et deux postéro-externes.

Macrochètes abdominaux.

Tous les tergites sont couverts de soies couchées. Le bord externe et postérieur des tergites II-V présente un long macrochète dressé, le tergite VI une rangée apicale de six-huit soies dressées.

Le *Chylizosoma albamentum* est voisin du *C. paridis*. Il en diffère immédiatement par les couleurs moins vives, par la conformation alaire et par les pattes allongées, munies de longues soies pâles. Il se rapproche du *C. hostae* Hering, du Japon, par la présence d'une soie préalaire. Cette dernière espèce diffère par la couleur des pattes et du thorax, par les antennes à troisième article jaune, par les soies acrosticales longues.

II. Les *Araba* de ROBINEAU-DESVOIDY sont des Calliphorides de la sous-famille des Sarcophagines et de la tribu des Métopiines. Ils se distinguent de tous les autres genres de la tribu par la tête à profil subtriangulaire et par les carènes faciales ornées d'une rangée de macrochètes prolongée sur toute leur longueur. Les ailes peuvent être tachées.

Les *Araba* sont répandus dans toute la zone holarctique. Les adultes sont arénophiles, occasionnellement floricoles. Leur développement est encore inconnu.

Araba Licenti n. sp.

Mas. Obscure cinerascens. Capite argenteo-micante. Oculi majusculi. Frontis leniter prominentis, vitta latissima, argentea. Facies triangulari, superne angusta, versus os latiori, tota argentea, nuda. Series setarum frontaliu tenuium, utrinque

continuata, vix ad basin antennarum extensa. Setarum orbitale tres. Proboscis brevis, crassa, haud reflexum. Palpis bacilliformes et proboscis nigra. Antennis nigris, incumbentes, epistomate paulo breviores, articulo ultimo secundo octiens longiori; seta facere nuda, vix a medio distincte incrassata. Thorax schistaceus dorso vittis 3 latis, nigris. Scutellum concolore. Pedes simplices, nigri; femoribus leviter cinerascens; pulvillis parvis, albis. Alae infuscatae, maculae 1^o ad versus rm, 2^o R 2 + 3 apice; costa nuda, spinula nulla. Nervi transversus minutus 2/3 pone nervum medium (MA 1) area mediae insertus obliquus, subrectus, n. apicalis distincte incurvus longitudinalis 4 tus (MP 1) infra angulum subacutum paulo apparenter continuatus; area media apice clausa nonnihil ante apicem alae educta. Calyptrae magnae, flavae. Halleres pallide flavi. Abdomen subconicum, griso-

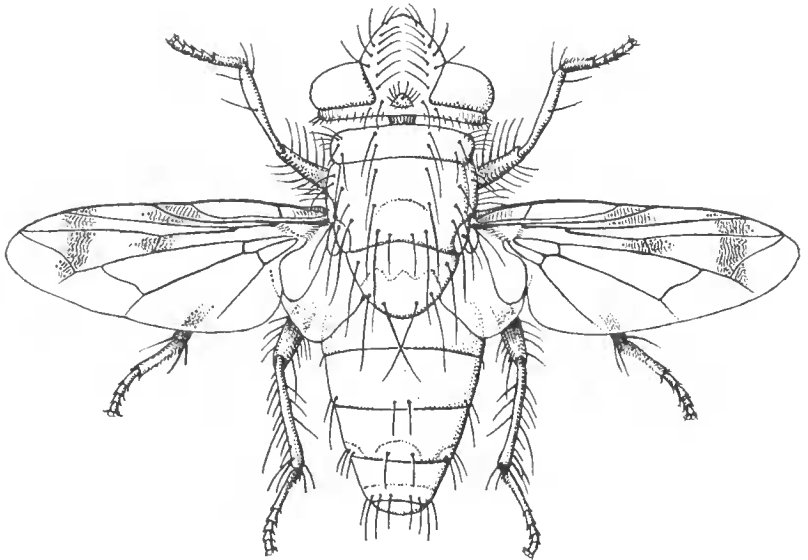


FIG. 2. — *Araba Licenti* Séguy, mâle.
Figure très schématique $\times 10$.

ochraceum, marmoratum, lineola dorsali obsoleta. segmento subaeque longa. 1 : inermia, 2 : apicali setulosa 2, 3 : 4 ante incisuris setulosum. Anus obtusus simplex.

Longit. corporis : 7 mm.

Longit. alarum : 4,75 mm.

Sina : Chansi s.o. Tsi-li-yu, 2.100 m. 28-vi-35 (E. Licent).

Femina adhuc ignota.

Species in Memoriam amici mei cl. R. P. Emilii Licent, doctor optimus, Asiae sinensis exploratori, Museo Hoang-Ho-Pai-Ho Tsientsinensi Directori, nominata.

Tête plus large que le thorax. Yeux à facettes subégales. Espace interoculaire, au niveau de la base des antennes, plus large qu'un œil vu de face, entièrement couvert d'un enduit argenté épais. Bande médiane frontale deux fois plus large que l'orbite dans sa partie moyenne, cordiforme, rétrécie avant la base des antennes, élargie en arrière, couverte de cils dressés, blanchâtres, plus serrés le long des orbites. Orbitales internes en

rangée régulière prolongée jusqu'à la base des antennes ; trois orbitales externes en antéverson ; partie supérieure des orbites avec des cils dressés noirâtres ; ocellaires ciliformes ; postocellaires verticales internes et externes médiocres ; cils occipitaux noirs. Face, parafaciaux, gènes et péristome couverts d'une épaisse pruinosité argentée. Carène génale avec des macrochètes courbés en bas, disposés en rangée régulière étendue depuis la base des antennes jusqu'aux grandes vibrisses. Gènes avec quelques cils dans la partie inférieure. Vibrisses médiocres, distinctes des soies péristomales. Epistome peu saillant. Trompe courte, épaisse ; palpes en baguettes minces, brunies, peu ciliées. Antennes brunes, six-huit fois plus longues que larges ; deuxième article aussi long que large, d'un roux bruni ; chète épaissi sur les trois-quarts de sa longueur, légèrement plus court que le troisième article, brun, jauni dans sa partie moyenne. — Thorax noir au fond, légèrement luisant ; espace préscutellaire à pruinosité argentée satinée, visible suivant une certaine lumière. Scutellum concolore, couvert d'une pruinosité épaisse, chatoyante, d'un gris argenté. Pattes noires ; griffes et pelotes petites, n'égalant pas la moitié de la longueur de l'onychium. Ailes vitreuses, membrane vivement irisée, tachée de brun au niveau de la petite transverse et de l'apex de R 2 + 3 ; nervures rousses. Basicosta jaune. Tegula noire. Cuillerons jaunes. Balanciers jaunes. — Abdomen d'un noir un peu luisant ; tergite III entièrement couvert d'un enduit argenté, coupé par une tache noire apicale médiane et deux taches latérales, tergite IV avec la marge antérieure argentée, partie postérieure d'un noir brillant. Hypopyge noir.

CHÉTOTAXIE.

Macrochètes céphaliques.

Une rangée régulière de soies frontales fines, serrées. Trois soies orbitales en antéverson ; quelques cils sur la partie supérieure de l'orbite. Une verticale interne forte et une externe petite. Soies ocellaires nombreuses, ciliformes. Postocellaires médiocres. Carène faciale avec une rangée régulière de soies, depuis le niveau de l'insertion du chète jusqu'aux vibrisses. Vibrisses médiocres, leur insertion séparée de l'extrémité de l'antenne par à peu près la largeur de celle-ci. Soies péristomales ciliformes.

Macrochètes thoraciques.

Deux acrosticales préscutellaires faibles. Cinq dorsocentrales (2 + 3). Quatre humérales (2 grandes et 2 petites). Deux posthumérales. Deux présuturales. Deux ou trois intraalaires. Deux supraalaires, la première (préalair) faible. Deux ou trois postalaires (la deuxième allongée en « fouet » comme la dorsocentrale préscutellaire). Deux scutellaires marginales latérales et deux apicales croisées. Deux prothoracales inégales, faibles. Deux stigmatiques inégales. Deux notopleurales fortes. Sept ou huit mésopleurales, le mésopleure couvert de longs cils chétiformes dressés.

Deux sternopleurales : l'antérieure^e médiocre. Une touffe ptéropleurale. Herse hypopleurale formée de soies raides, dressées.

Macrochètes du système ambulateur.

Tibia III avec une série de soies égales disposées en peigne sur toute la longueur de la face antéro-externe, en plus une soie médiane et une soie apicale plus longue.

Macrochètes abdominaux.

Tergite II : deux macrochètes médians, dressés. Tergite III : deux macrochètes médians insérés sur une tache noire, trois latéraux également sur une tache noire. Tergite IV : une série marginale de soies robustes, dressées.

Cet *Araba* s'oppose à toutes les espèces actuellement connues par la chétotaxie évanescence et par les caractères chromatiques. Les taches alaires permettront de le reconnaître immédiatement.